

T.C
GÜMÜŞHANE VALİLİĞİ
İBN-İ SİNA MESLEKİ VE TEKNİK ANADOLU LİSESİ OKULU MÜDÜRLÜĞÜ

2019-2023 STRATEJİK PLANI

İSTİKLALMARŞI

Korkma, sönmez bu şafaklarda yüzen al sancak;
Sönmeden yurdumun üstünde tüten en son ocak.
O benim milletimin yıldızıdır, parlayacak;
O benimdir, o benim milletimindir ancak.

Çatma, kurban olayım, çehreni ey nazlı hilal!
Kahraman ırkıma bir gül! Ne bu şiddet, bu celal?
Sana olmaz dökülen kanlarımız sonra helal...
Hakkıdır Hakk'a tapan milletimin istiklal!

Ben ezelden beridir hür yaşadım, hür yaşarım.
Hangi çılgın bana zincir vuracakmış? Şaşarım!
Kükremiş sel gibiyim, bendimi çiğner, aşarım.
Yırtarım dağları, enginlere sığmam taşarım.

Garbın afakını sarmışsa çelik zırhlı duvar,
Benim iman dolu göğsüm gibi serhaddim var.
Ulusun, korkma! Nasıl böyle bir imanı boğar,
"Medeniyet!" dediğin tek dişi kalmış canavar?

Arkadaş! Yurduma alçakları uğratma sakın.
Siper et gövdeni, dursun bu hayasızca akın.
Doğacaktır sana va'ettiği günler Hakk'ın...
Kim bilir, belki yarın, belki yarından da yakın.

Bastığın yerleri "toprak!" diyerek geçme, tanı:
Düşün altındaki binlerce kefensiz yatanı.
Sen şehit oğlusun, incitme, yazıktır atanı:
Verme, dünyaları alsan da, bu cennet vatanı.

Kim bu cennet vatanın uğruna olmaz ki feda?
Şüheda fışkıracak toprağı sıksan, şüheda!
Canı, cananı bütün varımı alsın da Huda,
Etmesin tek vatanımdan beni dünyada cüda.

Ruhumun senden, İlahi, şudur ancak emeli:
Değmesin mabedimin göğsüne namahrem eli.
Bu ezanlar ezanlar-ki şahadetleri dinin temeli
Ebedi yurdumun üstünde benim inlemeli.

O zaman vecd ile bin secde eder-varsa-taşım,
Her cerihamdan, İlahi, boşanıp kanlı yaşım,
Fışkırır ruh-ı mücerred gibi yerden na'sım;
O zaman yükselerek arşa değer belki başım.

Dalgalar sen de şafaklar gibi ey şanlı hilal!
Olsun artık dökülen kanlarımın hepsi helal!
Ebediyen sana yok, ırkıma yok izmihlal:
Hakkıdır, hür yaşamış bayrağımın hürriyet;
Hakkıdır, Hakk'a tapan, milletimin istiklal!

Mehmet AKİF ERSOY

Öğretmenler;
Yeni Nesil Sizin
Eseriniz Olacaktır.

M. Akif ERSOY



GENÇLİĞE HİTABE

Ey Türk gençliği! Birinci vazifen, Türk İstiklalini, Türk cumhuriyetini, İlelebet, muhafaza ve müdafaa etmektir.

Mevcudiyetinin ve istikbalinin yegane temeli budur. Bu temel, senin, en kıymetli hazinendir. İstikbalde dahi, seni, bu hazineden, mahrum etmek isteyecek, dahili ve harici, bedhahlar olacaktır. Bir gün, istiklal ve cumhuriyeti müdafaa mecburiyetine düşersen, vazifeye atılmak için, içinde bulunacağın vaziyetin imkanı ve şeraitini düşünmeyeceksin! Bu imkan ve şerait, çok namüsaıt bir mahiyette tezahür edebilir. İstiklal ve cumhuriyetine kastedecek düşmanlar, bütün dünyada emsali görülmemiş bir galibiyetin mümessili olabilirler. Cebren ve hile ile aziz vatanın, bütün kaleleri zapt edilmiş, bütün tersanelerine girilmiş, bütün ordular dağıtılmış ve memleketin her köşesi bilfiil işgal edilmiş olabilir. Bütün bu şeraitten daha elim ve daha vahim olmak üzere, memleketin dahilinde, iktidara sahip olanlar gaffet ve dalalet ve hatta hiyanet içinde bulunabilirler. Hatta bu iktidar sahipleri şahsi menfaatlerini, müstevlerin siyasi emelleriyle tevhit edebilirler. Millet, fakr u zaruret içinde harap ve bitap düşmüş olabilir.

Ey Türk istikbalinin evladı! İşte, bu ahval ve şerait içinde dahi, vazifen; Türk istiklal ve cumhuriyetini kurtarmaktır! Muhtaç olduğun kudret, damarlarındaki asil kanda, mevcuttur!

M. Akif ERSOY

Okul Müdürü Sunuşu



kılavuz olacaktır.

2019-2023 stratejik planımızın oluşturulması sürecinde emeği olan velilerimize, öğrencilerimize, öğretmenlerimize ,idari kadromuza,proje hazırlama ekibimize ve tüm paydaşlarımıza teşekkür eder,stratejik planımızın okulumuza,ilimize ve ülkemize başarılar getirmesini temenni ederim.

İbn-i Sina Mesleki ve Teknik Anadolu Lisesi ailesi olarak çağın gereksinimi olan bilgiyi en üst düzeyde sunmak, bu bilgiyi akliselim ve kalbiselim şekilde insanlarımızın hizmetine sunan bireyler yetiştirmek okulumuz olarak en büyük amaçlarımızdandır.

2023 vizyon belgesi ışığında mesleki eğitimimizi sektörel işbirliği ile harmanlayarak mesleki eğitimde kendi alanlarında iyi yetişmiş, alanında yükseköğrenime devam edebilecek nitelikte, ilgi ve yetenekleri doğrultusunda mesleğinin gerektirdiği bilgi ve becerinin yanında,özgüvene sahip, meslek ahlakını en üst seviyede yaşayan,yaşatan öğrenciler yetiştirme gayretimiz ana hedeflerimizdendir. Meslek bilgisi ile akademik başarısının paralel olarak geliştiği bir kurum olmak en büyük arzumuzdur.

Hangi işi yaparsanız yapın ama en iyisini yapın düşüncesi ile öğrencilerimize mesleklerinde en iyi olabilmeleri adına okulumuz tüm bireyleri olarak katkıda bulunmak vazgeçilmezimiz olacaktır.

Bu bağlamda hazırlamış olduğumuz 2019-2023 stratejik planımız; yıllık gelişim planları doğrultusunda hedeflerimize ulaşma adına bizlere

Ercan TAŞ
Okul Müdürü

İçindekiler

SUNUŞ	3
İÇİNDEKİLER	4
BÖLÜM I: GİRİŞ VE PLAN HAZIRLIK SÜRECİ	5
BÖLÜM II: DURUM ANALİZİ	6
OKULUN KISA TANITIMI	6
OKULUN MEVCUT DURUMU: TEMEL İSTATİSTİKLER.....	8
PAYDAŞ ANALİZİ	13
GZFT (GÜÇLÜ, ZAYIF, FIRSAT, TEHDİT) ANALİZİ.....	22
GELİŞİM VE SORUN ALANLARI	27
BÖLÜM III: MİSYON, VİZYON VE TEMEL DEĞERLER	29
MİSYONUMUZ	29
VİZYONUMUZ	29
TEMEL DEĞERLERİMİZ	30
BÖLÜM IV: AMAÇ, HEDEF VE EYLEMLER	30
TEMA I: EĞİTİM VE ÖĞRETİME ERİŞİM.....	30
TEMA II: EĞİTİM VE ÖĞRETİMDE KALİTENİN ARTIRILMASI	32
TEMA III: KURUMSAL KAPASİTE	35
V. BÖLÜM: MALİYETLENDİRME	36
EKLER:	HATA! YER İŞARETİ TANIMLANMAMIŞ.

BÖLÜM I: GİRİŞ ve PLAN HAZIRLIK SÜRECİ

2019-2023 dönemi stratejik plan hazırlanması süreci Üst Kurul ve Stratejik Plan Ekibinin oluşturulması ile başlamıştır. Ekip tarafından oluşturulan çalışma takvimi kapsamında ilk aşamada durum analizi çalışmaları yapılmış ve durum analizi aşamasında paydaşlarımızın plan sürecine aktif katılımını sağlamak üzere paydaş anketi, toplantı ve görüşmeler yapılmıştır.

Durum analizinin ardından geleceğe yönelim bölümüne geçilerek okulumuzun amaç, hedef, gösterge ve eylemleri belirlenmiştir. Çalışmaları yürüten ekip ve kurul bilgileri altta verilmiştir.

STRATEJİK PLAN ÜST KURULU

Üst Kurul Bilgileri		Ekip Bilgileri	
Adı Soyadı	Unvanı	Adı Soyadı	Unvanı
Ercan TAŞ	Okul Müdürü	Osman KOLCU	Müdür Yardımcısı
Mustafa ERKEN	Müdür Yardımcısı	Ahmet M. AÇIKGÖZ	Müdür Yardımcısı
Naci DOĞAN	Öğretmen	Baha ÖDÜNÇ	Öğretmen
Gülen ERBAŞ	Okul Aile Birliği Başkanı	Hasan ÇELİK	Veli
Ali ZENGİN	Okul Aile Birliği Yönetim Kurulu Üyesi		

BÖLÜM II: DURUM ANALİZİ

Durum analizi bölümünde okulumuzun mevcut durumu ortaya konularak neredeyiz sorusuna yanıt bulunmaya çalışılmıştır.

Bu kapsamda okulumuzun kısa tanıtımı, okul künyesi ve temel istatistikleri, paydaş analizi ve görüşleri ile okulumuzun Güçlü Zayıf Fırsat ve Tehditlerinin (GZFT) ele alındığı analize yer verilmiştir.

Okulun Kısa Tanıtımı

Okulumuz, 1989-1990 Eğitim- Öğretim döneminde Karaer Mahallesindeki Eski Devlet Hastanesi binasında Hemşirelik bölümü ile açılmıştır.

Daha sonraki yıllarda öğretmen durumu, İl'in ve ülkemizin istihdam imkanları gözetilerek; Sağlık Memurluğu, Acil Tıp Teknisyenliği, Laboratuar Teknisyenliği, Çevre Sağlığı Teknisyenliği ve Tıbbi Sekreterlik bölümleri açılarak bütün bölümlerden mezunlar verilmiştir. Yıllara göre, mevcut bölümler kapatılırken yeni bölümler açılmış olup, şu an okulumuz Ebe Yardımcılığı, Sağlık Bakım Teknisyenliği ve Hemşire Yardımcılığı dalları ile eğitimine devam etmektedir.

Okulumuz; 2001 yılında, eğitim ve pansiyon bloğundan oluşan bugünkü binasına taşınmıştır. Okulumuz, Ocak 2007 tarihinde, 230 kişiye hizmet verebilecek, altışar kişilik yatak odaları, etüt/çalışma odaları, kütüphane, dinlenme salonu, yemekhane, lavabo ve banyolardan oluşan kız pansiyona kavuşmuştur. Öğrencilerimiz ilgili yönetmelik çerçevesince parasız veya paralı olarak pansiyon hizmetinden yararlanmaktadır.

Okulumuz, kendine has kurum kültürü oluşturarak, alanında aranılan okul olma yolunda geleceğe emin adımlarla yürümektedir. Okulumuz; zengin eğitim materyalleri, sosyal alanları, fiziki yapısı ve ortamı ile imkanlarını en verimli bir şekilde değerlendirip kullanmaktadır. Öğrencileri, öğretmenleri, personelleri, velileri, idarecileri ve çevresiyle ortak aklı işleterek; çağı ve

geleceđi iyi okuyan, kendini geliřtiren ve medeni iliřkileri en verimli dzeye ıkarma gayreti iinde olan okulumuz, her gelen gn bir nceki gnnden daha iyi olsun diye misyon ve vizyonunu dođrultusunda alıřmaktadır.

Okulumuz, đrencilerin sosyal geliřimine katkıda bulunmak iin ilde dzenlenen tm konferans, seminer, yarışmalar ve sportif faaliyetlere katılım sađlamaktadır. Katıldıđımız faaliyetlerde bařarılar elde etmekteyiz. Sportif faaliyetlerde ise kız voleybol takımımız ilde ard arda  kez řampiyon olup blge řampiyonasında ilimizi temsil etmiřtir. Diđer sportif branřlarda da bireysel ve takım bařarıları elde edilmiřtir.

Okulumuz kitap okuma etkinliklerine olduka nem vermektedir. 2018 2019 eđitimi đretim yılında ilimizde ortađretim okulları arasında dzenlenen kitap okuma yarışmasında ilk  okulumuzdan olmakla birlikte ilk onda 6 đrencimiz bulunmaktadır.

Okulumuz, ilimizde temiz ve sađlıklı řartlara sahip okullara verilen Beyaz Bayrađı  yıl sahip olması ardından, sresi dolmadan 2018 yılında tekrar bařvuru yaparak ilgili komisyon tarafından okulun tekrar denetlenmesi sađlanarak aldıđı yksek puanla Beyaz Bayrađı  yıl daha bulundurmaya hak kazanmıřtır. Sađlıklı nesillerin yetiřmesi iin her trl nlem okulumuz tarafından alınmaktadır. Okul kantinimiz denetlenerek đrenci sađlıđını olumsuz etkileyecek rnlerin satıřına izin verilmemektedir. đrencilerde sađlıklı beslenme aliřkanlıđı kazandırmak iin okul ii yarışmalar ve dzenlenmektedir.

Okulumuz, rehberlik faaliyetlerine nem vermektedir. đrencilerimiz eđitim đretim yıllarında ve mezuniyet sonrasında rehberlik servisimiz tarafından etkin bir řekilde ynlendirilmektedir. đrencilerimizin kendilerine uygun niversitelere yerleřmelerinde ve iř imkanları hususunda mezuniyet sonrası bilgilendirilmektedir.

Okulun Mevcut Durumu: Temel İstatistikler

Okul Künyesi

Okulumuzun temel girdilerine ilişkin bilgiler altta yer alan okul künyesine ilişkin tabloda yer almaktadır.

Temel Bilgiler Tablosu- Okul Künyesi

İli: Gümüşhane		İlçesi: Merkez			
Adres:	Hasanbey Mah. Daldaban Cad. No:59 Merkez/GÜMÜŞHANE	Coğrafi Konum (link):	https://bit.ly/2BuDE3g		
Telefon Numarası:	0456 213 39 54	Belgegeçer Numarası:	0456 213 45 46		
e- Posta Adresi:	963190@meb.k12.tr	Web sayfası adresi:	http://ibnisina29.meb.k12.tr/		
Kurum Kodu:	963190	Öğretim Şekli:	Tam Gün		
Okulun Hizmete Giriş Tarihi : 1989 1990 Eğitim Öğretim Yılı		Toplam Çalışan Sayısı	29		
Öğrenci Sayısı:	Kız	206	Öğretmen Sayısı	Kadın	11
	Erkek	110		Erkek	7
	Toplam	316		Toplam	18
Derslik Başına Düşen Öğrenci Sayısı		22	Şube Başına Düşen Öğrenci Sayısı		26
Öğretmen Başına Düşen Öğrenci Sayısı		17	Şube Başına 30'dan Fazla Öğrencisi Olan Şube Sayısı		3
Öğrenci Başına Düşen Toplam Gider Miktarı		16,5	Öğretmenlerin Kurumdaki Ortalama Görev Süresi		5

Çalışan Bilgileri

Okulumuzun çalışanlarına ilişkin bilgiler altta yer alan tabloda belirtilmiştir.

Çalışan Bilgileri Tablosu

Unvan*	Erkek	Kadın	Toplam
Okul Müdürü ve Müdür Yardımcısı	5	1	6
Branş Öğretmeni	7	11	18
Rehber Öğretmen	1	0	1
İdari Personel	0	2	2
Yardımcı Personel	1	0	1
Güvenlik Personeli	0	1	1
Toplam Çalışan Sayıları	14	15	29

Okulumuz Bina ve Alanları

Okulumuzun binası ile açık ve kapalı alanlarına ilişkin temel bilgiler altta yer almaktadır.

Okul Yerleşkesine İlişkin Bilgiler

Okul Bölümleri		Özel Alanlar	Var	Yok
Okul Kat Sayısı	4	Çok Amaçlı Salon	X	
Derslik Sayısı	14	Çok Amaçlı Saha		X
Derslik Alanları (m2)	544	Kütüphane	X	
Kullanılan Derslik Sayısı	12	Fen Laboratuvarı	X	
Şube Sayısı	12	Bilgisayar Laboratuvarı	X	
İdari Odaların Alanı (m2)	140	İş Atölyesi		X
Öğretmenler Odası (m2)	54	Beceri Atölyesi	X	
Okul Oturum Alanı (m2)	5800	Pansiyon	X	
Okul Bahçesi (Açık Alan)(m2)	4380			
Okul Kapalı Alan (m2)	1420			
Sanatsal, bilimsel ve sportif amaçlı toplam alan (m ²)	56			
Kantin (m2)	36			
Tuvalet Sayısı	6			

Sınıf ve Öğrenci Bilgileri

Okulumuzda yer alan sınıfların öğrenci sayıları alttaki tabloda verilmiştir.

SINIFI	Kız	Erkek	Toplam	SINIFI	Kız	Erkek	Toplam
9A	17	17	34	11C	15	11	26
9B	13	20	33	11D	18	9	27
10A	8	17	25	12A	1	32	33
10B	8	17	25	12B	0	16	16
11A	6	24	30	12C	12	15	27
11B	0	15	15	12D	12	13	25

Donanım ve Teknolojik Kaynaklarımız

Teknolojik kaynaklar başta olmak üzere okulumuzda bulunan çalışır durumdaki donanım malzemesine ilişkin bilgiye alttaki tabloda yer verilmiştir.

Teknolojik Kaynaklar Tablosu

Akıllı Tahta Sayısı	20	TV Sayısı	3
Masaüstü Bilgisayar Sayısı	29	Yazıcı Sayısı	6
Taşınabilir Bilgisayar Sayısı	1	Fotokopi Makinası Sayısı	2
Projeksiyon Sayısı	2	İnternet Bağlantı Hızı	100Mbps

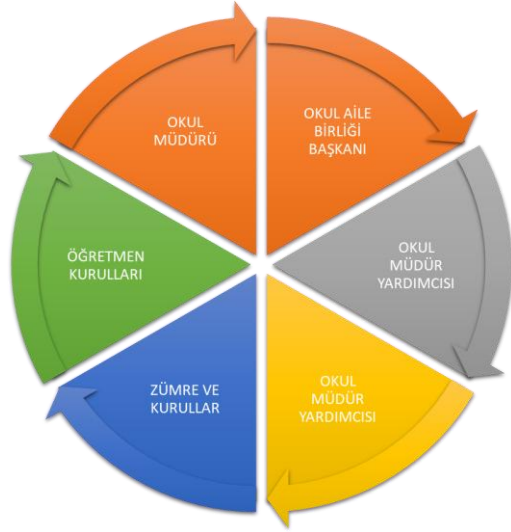
Gelir ve Gider Bilgisi

Okulumuzun genel bütçe ödenekleri, okul aile birliği gelirleri ve diğer katkılarda dâhil olmak üzere gelir ve giderlerine ilişkin son iki yıl gerçekleşme bilgileri alttaki tabloda verilmiştir.

Yıllar	Gelir Miktarı	Gider Miktarı
2016	11.800	10.000
2017	14.300	13.000

PAYDAŞ ANALİZİ

Kurumumuzun temel paydaşları öğrenci, veli ve öğretmen olmakla birlikte eğitimin dışsal etkisi nedeniyle okul çevresinde etkileşim içinde olunan geniş bir paydaş kitlesi bulunmaktadır. Paydaşlarımızın görüşleri anket, toplantı, dilek ve istek kutuları, elektronik ortamda iletilen önerilerde dâhil olmak üzere çeşitli yöntemlerle sürekli olarak alınmaktadır.



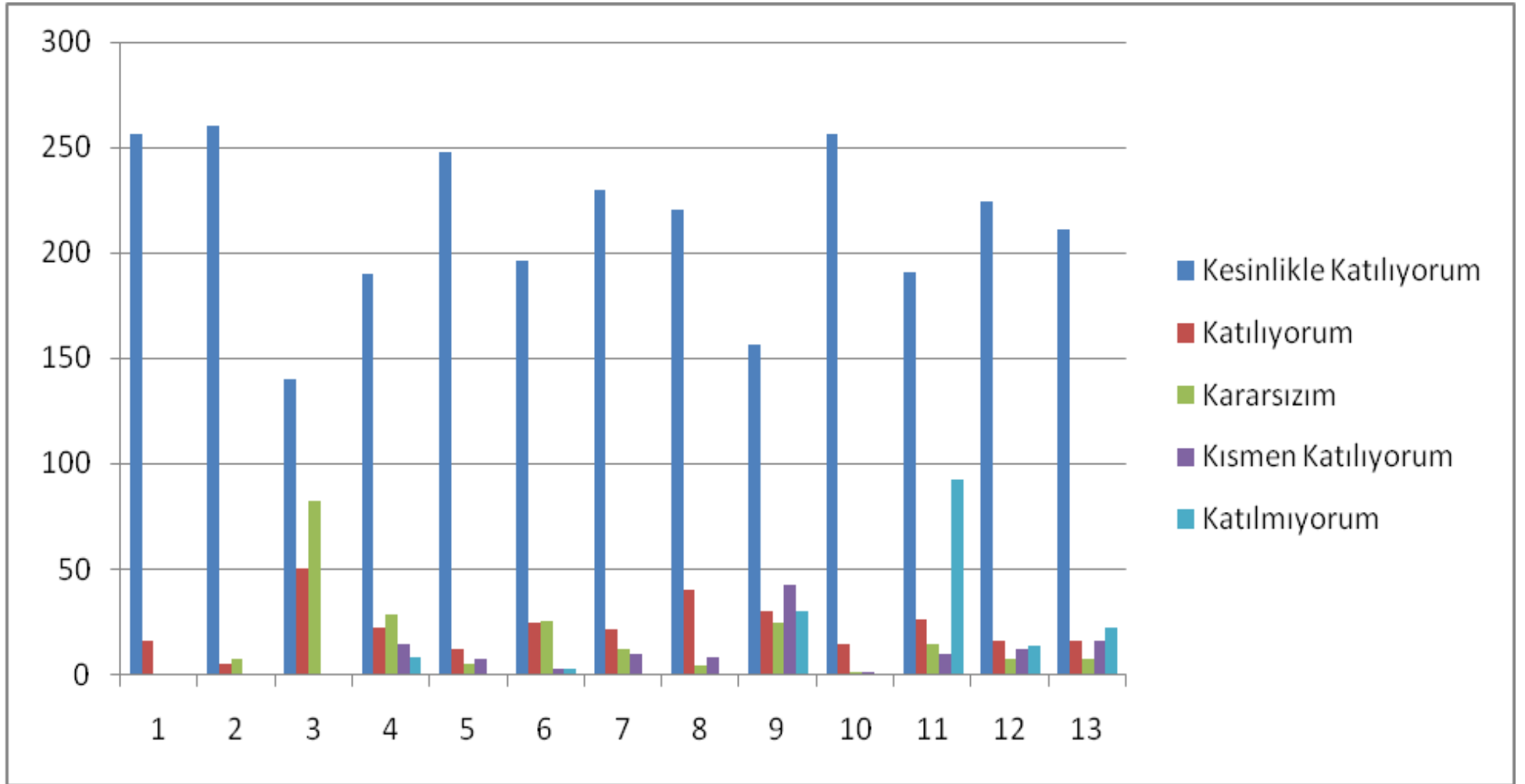
Paydaş anketlerine ilişkin ortaya çıkan temel sonuçlara altta yer verilmiştir :

Öğrenci Anketi Sonuçları:

Ankete 272 öğrencimiz katılmıştır. Uygulanan ankette sorulan sorular ve derecelerine katılan öğrenci sayıları yer almaktadır.

Sıra No	MADDELER	KATILMA DERECEŚİ				
		Kesinlikle Katılıyorum	Katılıyorum	Kararsızım	Kısmen Katılıyorum	Katılmıyorum
1	Öğretmenlerimle ihtiyaç duyduğumda rahatlıkla görüşebilirim.	256	16			
2	Okul müdürü ile ihtiyaç duyduğumda rahatlıkla konuşabiliyorum.	260	5	7		
3	Okulun rehberlik servisinden yeterince yararlanabiliyorum.	140	50	82		
4	Okula ilettiğimiz öneri ve isteklerimiz dikkate alınır.	190	22	28	14	8
5	Okulda kendimi güvende hissediyorum.	248	12	5	7	
6	Okulda öğrencilerle ilgili alınan kararlarda bizlerin görüşleri alınır.	196	24	25	2	2
7	Öğretmenler yeniliğe açık olarak derslerin işlenişinde çeşitli yöntemler kullanmaktadır.	230	21	12	9	
8	Derslerde konuya göre uygun araç gereçler kullanılmaktadır.	220	40	4	8	
9	Teneffüslerde ihtiyaçlarımı giderebiliyorum.	156	30	24	42	30
10	Okulun içi ve dışı temizdir.	256	14	1	1	
11	Okulun binası ve diğer fiziki mekânlar yeterlidir.	191	26	14	9	92
12	Okul kantininde satılan malzemeler sağlıklı ve güvenlidir.	224	16	7	12	13
13	Okulumuzda yeterli miktarda sanatsal ve kültürel faaliyetler düzenlenmektedir.	211	16	7	16	22

14	Okulumuzun Olumlu (başarılı) ve Olumsuz (başarısız) Yönlerine İlişkin Görüşleriniz.	
	Olumlu (Başarılı) yönlerimiz	Olumsuz (başarısız) yönlerimiz
1	Bizi değerli hissettirmesi	Sosyal etkinlik alanlarının yetersiz olması
2	Aidiyet duygusu oluşturması	Sosyal etkinlik alanlarının kullanışsız olması
3	Alanında tecrübeli öğretmenlerin olması	Derslerin geç saate kadar devam etmesi
4	Teknolojik donanımın yeterli olması	Teneffüslerin kısa olması
5	Temiz ve sağlıklı eğitim öğretim ortamının olması	Kantin kullanım alanının yetersiz olması
6	Atölye ve laboratuvarının olması	Sosyal etkinlik çeşidinin az olması
7	Kaynakça zengin kütüphanesinin olması	Rehberlik servisinin yetersiz olması



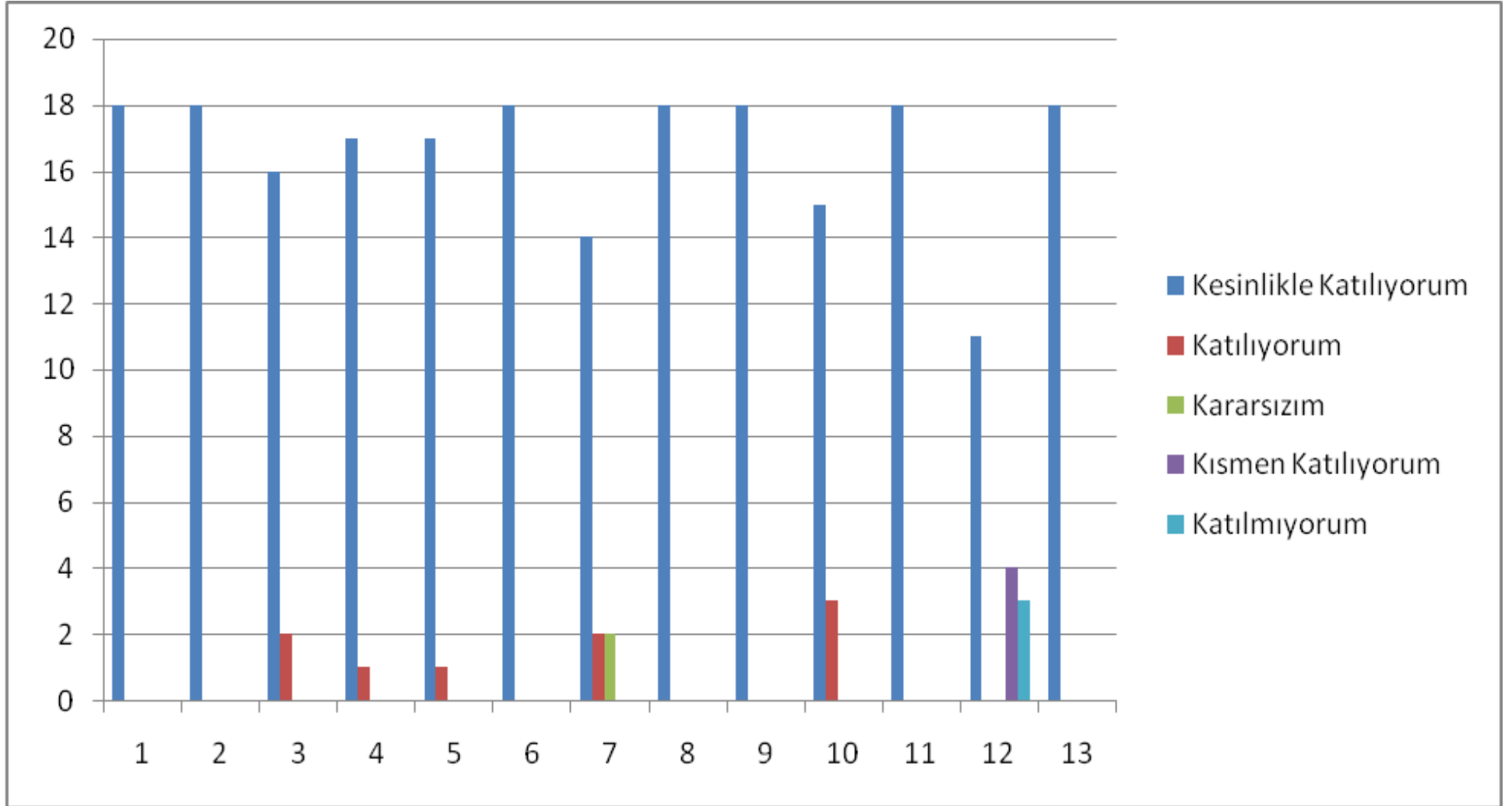
Grafik1: Öğrenci Görüş ve Değerlendirmeleri Anketi

Öğretmen Anketi Sonuçları:

Ankete okulumuzda görev yapmakta olan 18 öğretmenimiz katılmıştır. Uygulanan ankette sorulan sorular ve derecelerine katılan öğretmen sayıları yer almaktadır.

Sıra No	MADDELER	KATILMA DERECESESİ				
		Kesinlikle Katılıyorum	Katılıyorum	Kararsızım	Kısmen Katılıyorum	Katılmıyorum
1	Okulumuzda alınan kararlar, çalışanların katılımıyla alınır.	18				
2	Kurumdaki tüm duyurular çalışanlara zamanında iletilir.	18				
3	Her türlü ödüllendirmede adil olma, tarafsızlık ve objektiflik esastır.	16	2			
4	Kendimi, okulun değerli bir üyesi olarak görürüm.	17	1			
5	Çalıştığım okul bana kendimi geliştirme imkânı tanımaktadır.	17	1			
6	Okul, teknik araç ve gereç yönünden yeterli donanıma sahiptir.	18				
7	Okulda çalışanlara yönelik sosyal ve kültürel faaliyetler düzenlenir.	14	2	2		
8	Okulda öğretmenler arasında ayrım yapılmamaktadır.	18				
9	Okulumuzda yerelde ve toplum üzerinde olumlu etki bırakacak çalışmalar yapmaktadır.	18				
10	Yöneticilerimiz, yaratıcı ve yenilikçi düşüncelerin üretilmesini teşvik etmektedir.	15	3			
11	Yöneticiler, okulun vizyonunu, stratejilerini, iyileştirmeye açık alanlarını vs. çalışanlarla paylaşır.	18				
12	Okulumuzda sadece öğretmenlerin kullanımına tahsis edilmiş yerler yeterlidir.	11			4	3
13	Alanıma ilişkin yenilik ve gelişmeleri takip eder ve kendimi güncellerim.	18				

14	Okulumuzun Olumlu (başarılı) ve Olumsuz (başarısız) Yönlerine İlişkin Görüşleriniz.	
	Olumlu (Başarılı) yönlerimiz	Olumsuz (başarısız) yönlerimiz
1	Kurum kültürünün yerleşmiş olması	Donanım eksikliği(fotokopi makinesi)
2	Yönetici kadronun bilgili olması	9.sınıfların kalabalık olması ve sınıf büyüklüğünün yetersizliği
3	Teknik altyapının yeterli olması	Öğretmenler odasının yeterli büyüklükte olmaması
4	Kurum içi iletişim etkili olması	Çalışanlar arası sosyal etkinlik yeterli olmaması
5	Temiz olması	
6	Güvenli bir yerleşkede olması	
7	Kolektif çalışma ortamının olması	



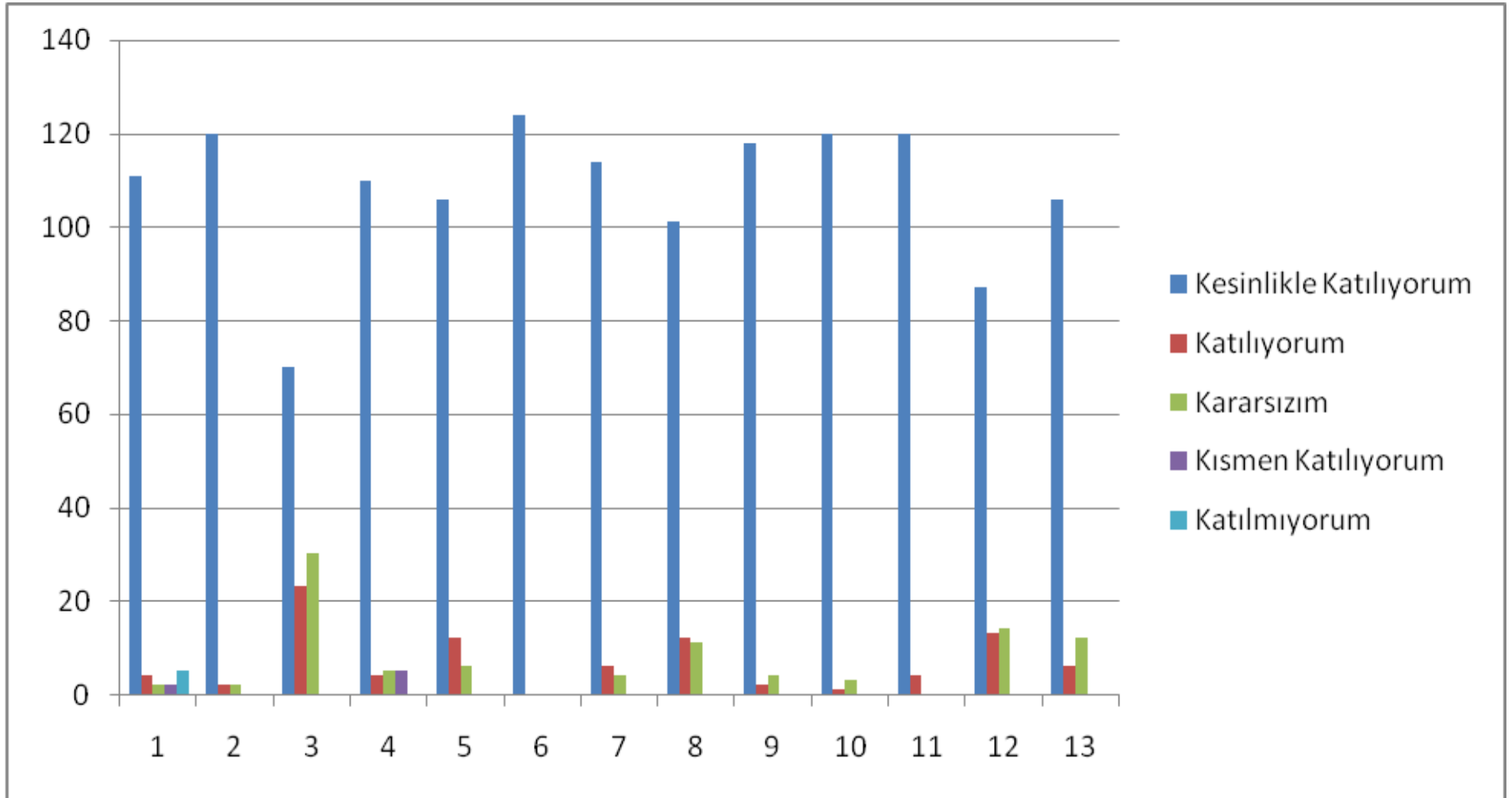
Grafik2: Öğretmen Görüş ve Değerlendirmeleri Anketi

Veli Anketi Sonuçları:

Ankete 124 velimiz katılmıştır. Uygulanan ankette sorulan sorular ve derecelerine katılan veli sayıları yer almaktadır.

Sıra No	MADDELER	KATILMA DERECEŚİ				
		Kesinlikle Katılıyorum	Katılıyorum	Kararsızım	Kısmen Katılıyorum	Katılmıyorum
1	İhtiyaç duyduğumda okul çalışanlarıyla rahatlıkla görüşebiliyorum.	111	4	2	2	5
2	Bizi ilgilendiren okul duyurularını zamanında öğreniyorum.	120	2	2		
3	Öğrencimle ilgili konularda okulda rehberlik hizmeti alabiliyorum.	70	23	30		
4	Okula ilettiğim istek ve şikâyetlerim dikkate alınıyor.	110	4	5	5	
5	Öğretmenler yeniliğe açık olarak derslerin işlenişinde çeşitli yöntemler kullanmaktadır.	106	12	6		
6	Okulda yabancı kişilere karşı güvenlik önlemleri alınmaktadır.	124				
7	Okulda bizleri ilgilendiren kararlarda görüşlerimiz dikkate alınır.	114	6	4		
8	E-Okul Veli Bilgilendirme Sistemi ile okulun internet sayfasını düzenli olarak takip ediyorum.	101	12	11		
9	Çocuğumun okulunu sevdiğini ve öğretmenleriyle iyi anlaştığını düşünüyorum.	118	2	4		
10	Okul, teknik araç ve gereç yönünden yeterli donanıma sahiptir.	120	1	3		
11	Okul her zaman temiz ve bakımlıdır.	120	4			
12	Okulun binası ve diğer fiziki mekânlar yeterlidir.	87	13	14		
13	Okulumuzda yeterli miktarda sanatsal ve kültürel faaliyetler düzenlenmektedir.	106	6	12		

14	Okulumuzun Olumlu (başarılı) ve Olumsuz (başarısız) Yönlerine İlişkin Görüşleriniz.	
	Olumlu (Başarılı) yönlerimiz	Olumsuz (başarısız) yönlerimiz
1	Okulun yerleşkesinin güvenli olması	Rehberlik hizmetlerinin yetersiz olması
2	Yöneticilerin sürekli iletişim halinde olması	Açık alanın yeteriz ve kullanışsız olması
3	Öğrenci takibinin kolay olması	Okul rehber öğretmeninin olmaması
4	Öğretmenlerden anında dönüt alabilme	Bazı sınıflarda öğrenci sayısının fazla olması
5	Temiz ve sağlıklı eğitim ortamı	Spor salonunun kullanışsız olması
6	Öğretmen sayısının yeterli olması	Dersleri geç saatte bitmesi
7	Saygı ve hoşgörü ortamının olması	
8	Okul donanımının yeterli olması	



Grafik 3: Veli Görüş ve Değerlendirmeleri Anketi

GZFT (Güçlü, Zayıf, Fırsat, Tehdit) Analizi

Okulumuzun temel istatistiklerinde verilen okul künyesi, çalışan bilgileri, bina bilgileri, teknolojik kaynak bilgileri ve gelir gider bilgileri ile paydaş anketleri sonucunda ortaya çıkan sorun ve gelişime açık alanlar iç ve dış faktör olarak değerlendirilerek GZFT tablosunda belirtilmiştir. Dolayısıyla olguyu belirten istatistikler ile algıyı ölçen anketlerden çıkan sonuçlar tek bir analizde birleştirilmiştir.

Kurumun güçlü ve zayıf yönleri donanım, malzeme, çalışan, iş yapma becerisi, kurumsal iletişim gibi çok çeşitli alanlarda kendisinden kaynaklı olan güçlülükleri ve zayıflıkları ifade etmektedir ve ayırmda temel olarak okul müdürü/müdürlüğü kapsamından bakılarak iç faktör ve dış faktör ayrımı yapılmıştır.

İçsel Faktörler

Güçlü Yönler

Öğrenciler	Dersliklerde öğrenci sayısının ideal olması Okulun temiz ve sağlıklı koşullara sahip olması Tüm branşlarda alanında donanımlı öğretmenlerin olması Kişisel ve sosyal gelişimlerine katkıda bulunan eğitim öğretim ortamı Sosyal ve kültürel etkinliklerin yapılması Kendilerini güvende hissetmeleri
Çalışanlar	Kurum kültürünün olması Kurum içi etkili iletişim olması Saygı ve hoşgörülü çalışma ortamı Kolektif çalışma ortamı Yöneticilerin tecrübeli olması

Veliler	İletişim araçları ile yönetime ulaşabilmenin kolay olması Öğrencileri hakkında anında dönütler alabilme
Bina ve Yerleşke	Kolay ulaşılabilir konuma sahip olma Kız pansiyonunun olması Yeterli şube sayısına sahip olması Fen laboratuvarının olması Sosyal etkinlik alanının olması Bilgisayar laboratuvarının yeterli olması Atölye ve laboratuvarın olması
Donanım	Okulumuzun eğitim öğretim faaliyetleri için gerekli teknolojik alt yapıya sahip olması Sınıflarda akıllı tahtanın bulunması Sosyal etkinlik alanının olması Sınıflarda akıllı tahta olması
Yönetim Süreçleri	Tecrübeli yönetici kadroya sahip olunması Yönetici öğretmen veli öğrenci arası etkili ve verimli iletişimin olması Koordineli çalışan ekibin olması
İletişim Süreçleri	Rehberlik faaliyetlerinin dinamik olması Görüşmek isteyen velinin yönetime ve okula kolay ulaşabilmesi

Zayıf Yönler

Öğrenciler	Bazı sınıflarda öğrenci sayısının fazla olması Sportif ve kültürel faaliyetlere katılımın düşük olması Kadrolu rehber öğretmenin olmaması Derslerin geç bitmesi Dinlenme sürelerinin kısa olması
Çalışanlar	Okul rehberlik servisinde öğretmenin olmaması Dinlenme alanlarını yetersiz olması
Veliler	Kırsal kesimde yaşamalarından dolayı okula ulaşamamaları Rehberlik hizmetlerinin yetersiz olması
Bina ve Yerleşke	Erkek öğrenci pansiyonunun olmaması Bazı sınıfların alanının öğrenci sayısına göre yetersiz olması Spor salonunun kullanışlı olamaması Açık alanın yeterli olmaması
Donanım	Bilgisayar laboratuvarında yeterli bilgisayar olmaması Fen laboratuvarının malzemelerinin yetersiz olması Bazı donanım araçlarının yetersizliği(fotokopi makinesi)
Yönetim Süreçleri	Sürekli değişen yönetici kadronun olması
İletişim Süreçleri	Kırsal kesimde yaşayan veliye ulaşamaması

Dışsal Faktörler

Fırsatlar

Politik	Mezunların istihdam edilmesi Alanında üst öğrenim okuyanların başarılı olması
Ekonomik	Mezunların iş imkanı bulabilmesi
Sosyolojik	Kültürel ve sosyal faaliyetlere katılma Toplum tarafından kabul gören alanda eğitim vermesi
Teknolojik	Donanımsal imkanların yeterli olması Uygulama atölyesinin var olması Ulaşım ve erişimi kolay olması
Mevzuat-Yasal	Hizmet içi faaliyetlere personelin katılması İşletmede mesleki eğitim çalışmasının yapılması Dokuzuncu sınıflarda öğrenci sayısının fazla olması
Ekolojik	Temiz ve sağlıklı eğitim öğretim ortamı

Tehditler

Politik	Alanların üst öğrenime geçişte avantaj sağlamaması
Ekonomik	Sağlık hizmetleri alan öğrencilerinin istihdam alanının daralması Özel sektörün destek ve teşvikinin olmaması
Sosyolojik	İstihdam alanının daralmasından dolayı toplumda ilginin azalması İşletmelerin işletmede mesleki eğitim gören öğrencilere ilgi göstermemesi
Teknolojik	Sürekli değişen ve gelişen sağlık materyallerine ulaşma ve tanıtmanın güç olması
Mevzuat-Yasal	İşletmede mesleki eğitim çalışma süresinin azaltılması Rehber öğretmen atamasını yapılması
Ekolojik	İşletmede mesleki eğitim ortamlarının kalabalık olması

Gelişim ve Sorun Alanları

Gelişim ve sorun alanları analizi ile GZFT analizi sonucunda ortaya çıkan sonuçların planın geleceğe yönelim bölümü ile ilişkilendirilmesi ve buradan hareketle hedef, gösterge ve eylemlerin belirlenmesi sağlanmaktadır.

Gelişim ve sorun alanları ayrımında eğitim ve öğretim faaliyetlerine ilişkin üç temel tema olan Eğitime Erişim, Eğitimde Kalite ve kurumsal Kapasite kullanılmıştır. Eğitime erişim, öğrencinin eğitim faaliyetine erişmesi ve tamamlamasına ilişkin süreçleri; Eğitimde kalite, öğrencinin akademik başarısı, sosyal ve bilişsel gelişimi ve istihdamı da dâhil olmak üzere eğitim ve öğretim sürecinin hayata hazırlama evresini; Kurumsal kapasite ise kurumsal yapı, kurum kültürü, donanım, bina gibi eğitim ve öğretim sürecine destek mahiyetinde olan kapasiteyi belirtmektedir.

Gelişim ve Sorun Alanlarımız

1.TEMA: EĞİTİM VE ÖĞRETİME ERİŞİM	
1	Devam Devamsızlık oranı
2	Oryantasyon faaliyetleri
3	Rehberlik faaliyetlerinin sürekli olması

2.TEMA: EĞİTİM VE ÖĞRETİMDE KALİTE	
1	Sportif Faaliyet Çeşitleri
2	İstihdam Edilebilirlik ve Yönlendirme
3	Akademik başarı

3.TEMA: KURUMSAL KAPASİTE	
1	Donanım
2	Bina ve Yerleşke
3	Kurum Kültürü

BÖLÜM III: MİSYON, VİZYON VE TEMEL DEĞERLER

Okul Müdürlüğümüzün Misyon, vizyon, temel ilke ve değerlerinin oluşturulması kapsamında öğretmenlerimiz, öğrencilerimiz, velilerimiz, çalışanlarımız ve diğer paydaşlarımızdan alınan görüşler, sonucunda stratejik plan hazırlama ekibi tarafından oluşturulan Misyon, Vizyon, Temel Değerler; Okulumuz üst kurulana sunulmuş ve üst kurul tarafından onaylanmıştır.

MİSYONUMUZ

Eğitim ve öğretimi çağdaş bir altyapıyla evrensel standartlarda, hızla gelişen teknolojiye ayak uydurarak, Atatürk'ün gösterdiği hedefler doğrultusunda, ulusal ve uluslararası alanlarda, kendi öz değerleri ile evrensel insani değerleri özümseyen, geçmişinden ilham alarak, geleceğe güvenle yürüyen hasta haklarına saygılı, din, dil, ırk ayrımı yapmadan hizmet verebilecek, meslek ahlakını kazanmış iş gücü ihtiyacına cevap verebilecek niteliğe sahip bireyler yetiştirilmesine imkan sağlamak.

VİZYONUMUZ

Düşünmeyi, sorgulamayı, üretmeyi ve farklı yeteneklere sahip öğrencilerimizin bu yeteneklerini keşfedip geliştirmeyi prensip edinerek, mesleki disiplinin gerektirdiği her türlü olgunluğu davranış haline getirmiş, etik değerlere önem veren, milli manevi değerlere ve temel ahlaki unsurlara sahip, sadece günümüze değil gelecek için alanında gerekli bilgi ve beceri donanımını kazanmış nitelikli bireyler yetiştiren kurum olmak.

TEMEL DEĞERLERİMİZ

- 1) İnsan Hakları ve Demokrasinin Evrensel Değerleri
- 2) Fırsat ve İmkan Eşitliği
- 3) Şeffaflık ve Hesap Verilebilirlik
- 4) Girişimcilik, Yaratıcılık, Yenilikçilik
- 5) Güvenirlik ve Adalet
- 6) Dayanışma ve İşbirliği
- 7) Mesleki Sorumluluk ve Bağlılık
- 8) Planlılık
- 9) Doğruluk ve Dürüstlük

BÖLÜM IV: AMAÇ, HEDEF VE EYLEMLER

TEMA I: EĞİTİM VE ÖĞRETİME ERİŞİM

Eğitim ve öğretime erişim okullaşma ve okul terki, devam ve devamsızlık, okula uyum ve oryantasyon, özel eğitime ihtiyaç duyan bireylerin eğitime erişimi, yabancı öğrencilerin eğitime erişimi ve hayatboyu öğrenme kapsamında yürütülen faaliyetlerin ele alındığı temadır.

Stratejik Amaç 1:

Kayıt bölgemizde yer alan çocukların okullaşma oranlarını artıran, öğrencilerin uyum ve devamsızlık sorunlarını gideren anlayış oluşturulacak.

Stratejik Hedef 1.1. Kayıt bölgemizde yer alan çocukların okullaşma oranları artırılacak ve öğrencilerin uyum ve devamsızlık sorunları da giderilecektir.

Performans Göstergeleri

No	PERFORMANS GÖSTERGESİ	Mevcut	HEDEF				
		2018	2019	2020	2021	2022	2023
PG.1.1.1	Kayıt bölgesindeki öğrencilerden okula kayıt yaptıranların oranı (%)	92	95	95	95	95	100
PG.1.1.2	Okula yeni başlayan öğrencilerden oryantasyon eğitimine katılanların oranı (%)	100	100	100	100	100	100
PG.1.1.3	Bir eğitim ve öğretim döneminde 20 gün ve üzeri devamsızlık yapan öğrenci oranı (%)	4	2	2	2	2	1
PG.1.1.4	Bir eğitim ve öğretim döneminde 20 gün ve üzeri devamsızlık yapan yabancı öğrenci oranı (%)	0	0	0	0	0	0

Eylemler

No	Eylem İfadesi	Eylem Sorumlusu	Eylem Tarihi
1.1.1.	Kayıt bölgesinde yer alan öğrencilerin tespiti çalışması yapılacaktır.	Okul Stratejik Plan Ekibi	01 Eylül-20 Eylül
1.1.2	Kayıt bölgesindeki okullarda okul alan ve dal tanıtım çalışması yapılacak	Atölye ve Lab Öğretmenleri	01 Nisan-30 Mayıs
1.1.3	Devamsızlık yapan öğrencilerin velileri ile özel aylık toplantı ve görüşmeler yapılacaktır.	Rehberlik Servisi	Her ayın son haftası
1.1.4	Devamsızlık yapan öğrencilerin tespiti ve erken uyarı sistemi için çalışmalar yapılacaktır.	Müdür Yardımcısı	Her ayın son haftası

TEMA II: EĞİTİM VE ÖĞRETİMDE KALİTENİN ARTIRILMASI

Eğitim ve öğretimde kalitenin artırılması başlığı esas olarak eğitim ve öğretim faaliyetinin hayata hazırlama işlevinde yapılacak çalışmaları kapsamaktadır.

Bu tema altında akademik başarı, sınav kaygıları, sınıfta kalma, ders başarıları ve kazanımları, disiplin sorunları, öğrencilerin bilimsel, sanatsal, kültürel ve sportif faaliyetleri ile istihdam ve meslek edindirmeye yönelik rehberlik ve diğer mesleki faaliyetler yer almaktadır.

Stratejik Amaç 2:

Öğrencilerimizin gelişmiş dünyaya uyum sağlayacak şekilde donanımlı bireyler olabilmesi için eğitim ve öğretimde kalite artırılabilecektir.

Stratejik Hedef 2.1. Öğrenme kazanımlarını takip eden ve velileri de sürece dâhil eden bir yönetim anlayışı ile öğrencilerimizin akademik başarıları ve sosyal faaliyetlere etkin katılımı artırılabilecektir.

Performans Göstergeleri

No	PERFORMANS GÖSTERGESİ	Mevcut	HEDEF				
		2018	2019	2020	2021	2022	2023
PG.1.1.1	Velilerin toplantılara katılım oranı(%)	25	40	45	50	55	80
PG.1.1.2	Öğrencilerin rehberlik servisinden faydalanma oranı(%)	52	60	65	70	75	100
PG.1.1.3	Başarı belgesi alan öğrenci oranı(%)	30	35	40	45	50	60

PG.1.1.4	Üst öğrenime yerleşen öğrenci oranı(%)	50	55	60	65	70	75
PG.1.1.5	Sosyal etkinliklere katılan öğrenci oranı(%)	50	60	65	70	75	80
PG.1.1.6	Okul içi düzenlenen sportif faaliyet sayısı	5	7	10	10	10	15

Eylemler

No	Eylem İfadesi	Eylem Sorumlusu	Eylem Tarihi
1.1.1.	Veli bilgilendirme sistemi kurulması	Müdür Yardımcısı	Eylül 2019
1.1.2	Rehberlik servisi tanıtım faaliyetleri	Rehber Öğretmen	Her yıl eylül ayında
1.1.3	Başarı belgesi alan öğrencilerin okul web sitesinde ilan edilmesi	Müdür Yardımcısı	Dönem sonlarında
1.1.4	Sportif faaliyetlerin çeşitlendirilmesi	Beden Eğitimi Öğretmeni	Her yıl
1.1.5	Üst öğrenime yerleşen öğrencilerin web sitesinde ilanı	Müdür Yardımcısı	Her yıl yerleştirme sonuçları açıklandığında

Stratejik Hedef 2.2. Etkin bir rehberlik anlayışıyla, öğrencilerimizi ilgi ve becerileriyle orantılı bir şekilde üst öğrenime veya istihdama hazır hale getiren daha kaliteli bir kurum yapısına geçilecektir.

Performans Göstergeleri

No	PERFORMANS GÖSTERGESİ	Mevcut	HEDEF				
		2018	2019	2020	2021	2022	2023
PG.1.1.1	Yetiştirme kursuna katılan öğrenci oranı(%)	64	70	75	80	90	95
PG.1.1.2	Üst öğrenim tercihlerinde rehberlik yapılan öğrenci oranı(%)	80	85	90	90	90	95
PG.1.1.3	Beceri eğitimine giden öğrenci oranı(%)	100	100	100	100	100	100
PG.1.1.4	Meslekleri tanıtma faaliyet sayısı	2	3	5	5	5	10
PG.1.1.5	Başarı belgesi alan öğrenci oranı(%)	46	50	55	55	60	65

Eylemler

No	Eylem İfadesi	Eylem Sorumlusu	Eylem Tarihi
1.1.1.	Öğrencileri yetiştirme kursları hakkında bilgilendirme	Müdür Yardımcısı	Her yıl eylül ayı
1.1.2	Yükseköğrenim tercihlerinde rehberlik çalışması yapma	Rehber Öğretmen	Yükseköğrenim tercihleri başladığında
1.1.3	Son sınıf öğrencilerinin beceri eğitim çalışmalarını işletmede yapmasının sağlanması	Müdür Yardımcısı	Her yıl nisan ayı
1.1.4	Meslekleri tanıtma faaliyetlerinin arttırılması	Rehber Öğretmen	Yıl boyunca

No	Eylem İfadesi	Eylem Sorumlusu	Eylem Tarihi
1.1.5	Mesleki tanıtma gezilerinin yapılması	Sınıf Rehber Öğretmen	Yıl Boyunca

TEMA III: KURUMSAL KAPASİTE

Stratejik Amaç 3:

Eğitim ve öğretim faaliyetlerinin daha nitelikli olarak verilebilmesi için okulumuzun kurumsal kapasitesi güçlendirilecektir.

Stratejik Hedef 3.1. Çalışan personelin birbiriyle iletişimi arttırılarak, kolektif çalışan kurum haline geçilecek

Performans Göstergeleri

No	PERFORMANS GÖSTERGESİ	Mevcut	HEDEF				
		2018	2019	2020	2021	2022	2023
PG.3.1.1	Çalışan personelle yapılan görüşme sayısı	7	10	12	15	17	20
PG.3.2.2	Çalışan personelin hizmet içi eğitim faaliyetlere katılım oranı(%)	5	20	30	50	70	100

Eylemler

No	Eylem İfadesi	Eylem Sorumlusu	Eylem Tarihi
1.1.1.	Tüm personelle bireysel ve grup görüşmeleri yapılacak	Okul Müdürü	Yıl boyunca

No	Eylem İfadesi	Eylem Sorumlusu	Eylem Tarihi
1.1.2	Personelin hizmet içi eğitimlere katılımları teşvik edilecek	Okul Müdürü	Yıl boyunca

Stratejik Hedef 3.2. Okulun donanımsal eksiklikler giderilerek daha verimli çalışma ortamlarının oluşması sağlanacaktır.

Performans Göstergeleri

No	PERFORMANS GÖSTERGESİ	Mevcut	HEDEF				
		2018	2019	2020	2021	2022	2023
PG.3.2.1	Eksik donanım malzemesi giderilme oranı(%)	50	60	70	80	90	100
PG.3.2.2	Donanım malzemelerinin periyodik bakım süresi(Haft)	8	6	5	3	2	1

Eylemler

No	Eylem İfadesi	Eylem Sorumlusu	Eylem Tarihi
1.1.1.	Teknik personelin takibi	Okul Müdürü	Her ay
1.1.2	Donanım malzemesi eksikliklerinin tespiti	Okul Müdürü	Her ay
1.1.3	Donanımsal malzemelerin periyodik bakımı	Teknisyen	Her ay

V. BÖLÜM: MALİYETLENDİRME

2019-2023 Stratejik Planı Faaliyet/Proje Maliyetlendirme Tablosu

Kaynak Tablosu	2019	2020	2021	2022	2023	Toplam
Genel Bütçe	12.000TL	13.000TL	15.000TL	18.000TL	21.000TL	69.000TL
Diğer (Okul Aile Birlikleri)	5.000TL	6.000TL	6.5000TL	6.500TL	7000TL	31.00TL
TOPLAM	17.0000TL	19.000TL	21.500TL	24.500TL	28.000TL	100.000TL

VI. BÖLÜM: İZLEME VE DEĞERLENDİRME

Okulumuz Stratejik Planı izleme ve değerlendirme çalışmalarında 5 yıllık Stratejik Planın izlenmesi ve 1 yıllık gelişim planının izlenmesi olarak ikili bir ayrıma gidilecektir.

Stratejik planın izlenmesinde 6 aylık dönemlerde izleme yapılacak denetim birimleri, il ve ilçe millî eğitim müdürlüğü ve Bakanlık denetim ve kontrollerine hazır halde tutulacaktır.

Yıllık planın uygulanmasında yürütme ekipleri ve eylem sorumlularıyla aylık ilerleme toplantıları yapılacaktır. Toplantıda bir önceki ayda yapılanlar ve bir sonraki ayda yapılacaklar görüşülüp karara bağlanacaktır.